

Organisation générale et projets mobilité

Au sein de la Région-Energie Agglomération de Delémont

Sommaire

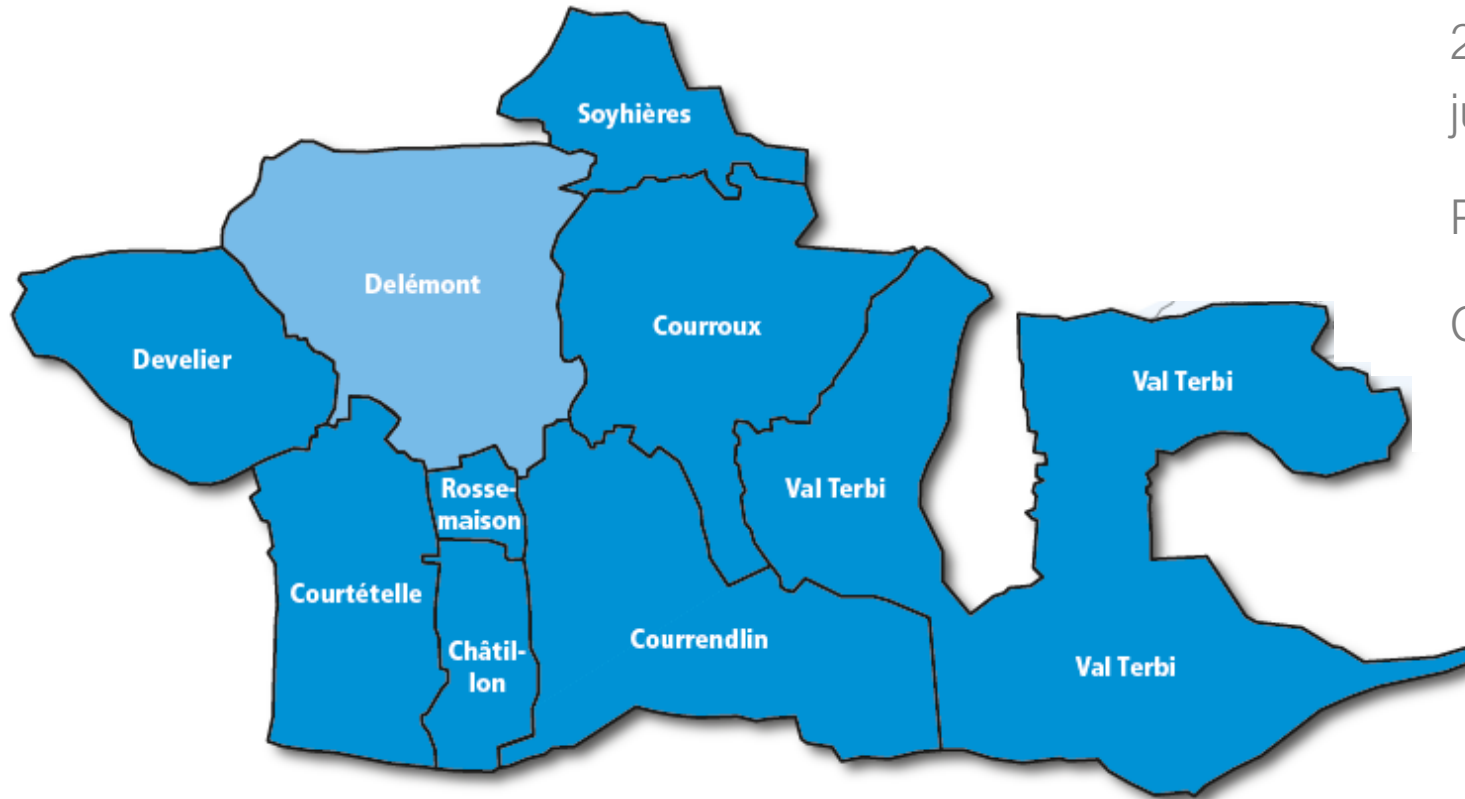
- L'Agglomération de Delémont
- Le Délégué à l'énergie : SACEN SA
- Les projets communs
- Collaborations intercommunales : forces et difficultés

L'Agglomération de Delémont



||| Membres et situation géographique

Communes membres : Châtillon, Courrendlin, Courroux, Courtételle, Delémont, Develier, Rossemaison, Soyhières, Val Terbi



28'000 habitants = 38% de la population jurassienne

Plan directeur régional commun

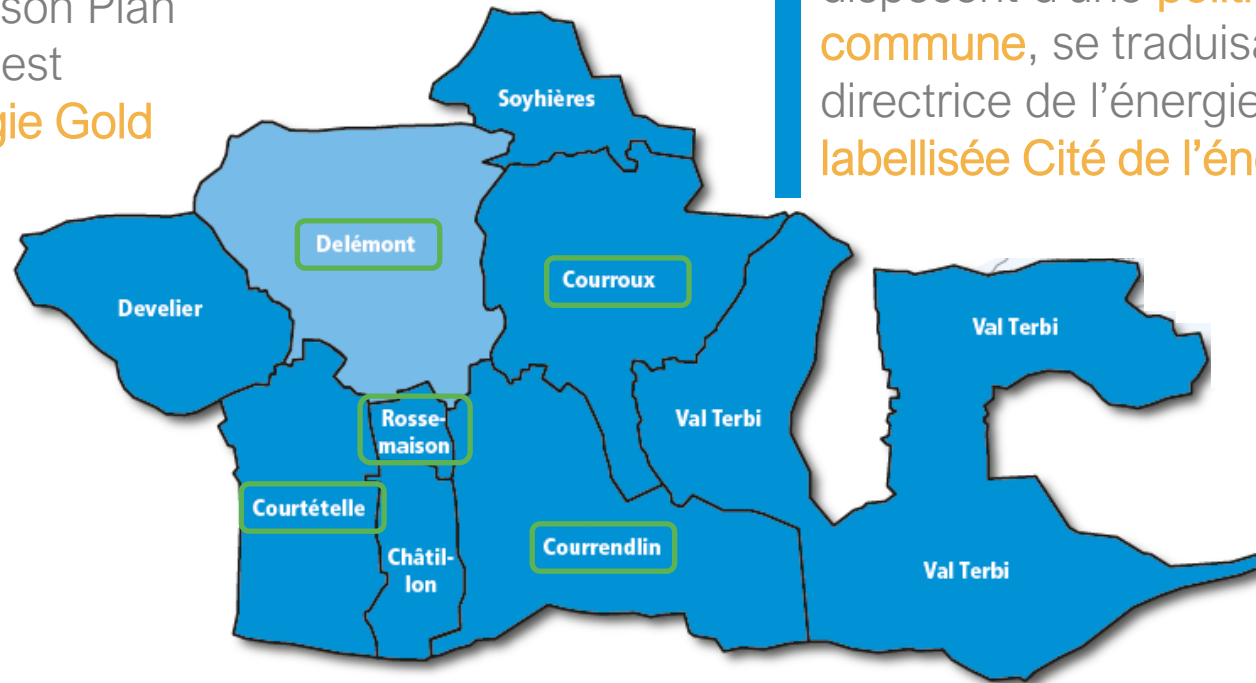
Collaboration :

- Transports
- Equipements et services
- Patrimoine et paysage
- Energie
- Développement économique
- Gestion administrative et technique

Collaborations à plusieurs niveaux

Delémont gère sa politique énergétique communale indépendamment selon son Plan directeur de l'énergie et est labellisée **Cité de l'énergie Gold** depuis 2007.

Les communes de la couronne delémontaine disposent d'une **politique énergétique commune**, se traduisant par la Conception directrice de l'énergie (CDE). **Région labellisée Cité de l'énergie** depuis 2018.



Les communes de Courrendlin, Courroux, Courtételle, Delémont et Rossemaison sont actionnaires de Regiogaz SA, société chargée de la construction, de l'entretien et de l'exploitation de leur réseau de distribution de **gaz naturel**.

Label Cité de l'énergie

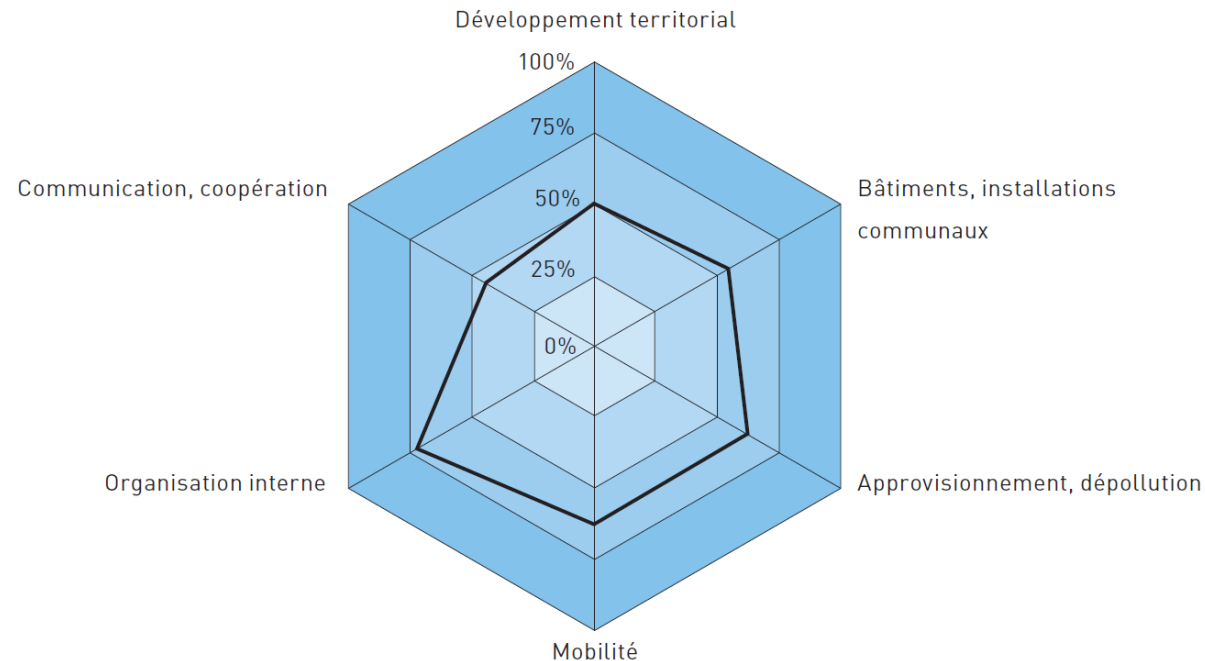
Processus Cité de l'énergie initié en 2015 par les communes de la couronne delémontaine.

Souhait de coordination des efforts autour d'un **plan d'actions commun**.

L'Agglomération de Delémont obtient le label à l'échelle régionale en 2018 avec **265.3 points, soit 55.3 %**



Agglomération de Delémont



Le Délégué à l'énergie : SACEN SA



Présentation de la société SACEN SA

Société 100% en mains publiques communales,
fondée en 2013

Indépendance totale de tous acteurs énergétiques

Approvisionnement et fourniture d'énergie
électrique

Commercialisation de produits et services
répondant aux exigences de la Stratégie
Énergétique 2050 de la Confédération

Modèles exclusifs de promotion des énergies
renouvelables auprès des citoyens (Prêt citoyen)



Cellule Politique énergétique

Mise en place au 01.01.2021 d'une cellule Politique énergétique :

- 1 coordinateur
- 1 collaboratrice administrative
- 3 responsables de projets

⇒ Coordination des mandats

⇒ Projets en commun

⇒ Exploitation de synergies

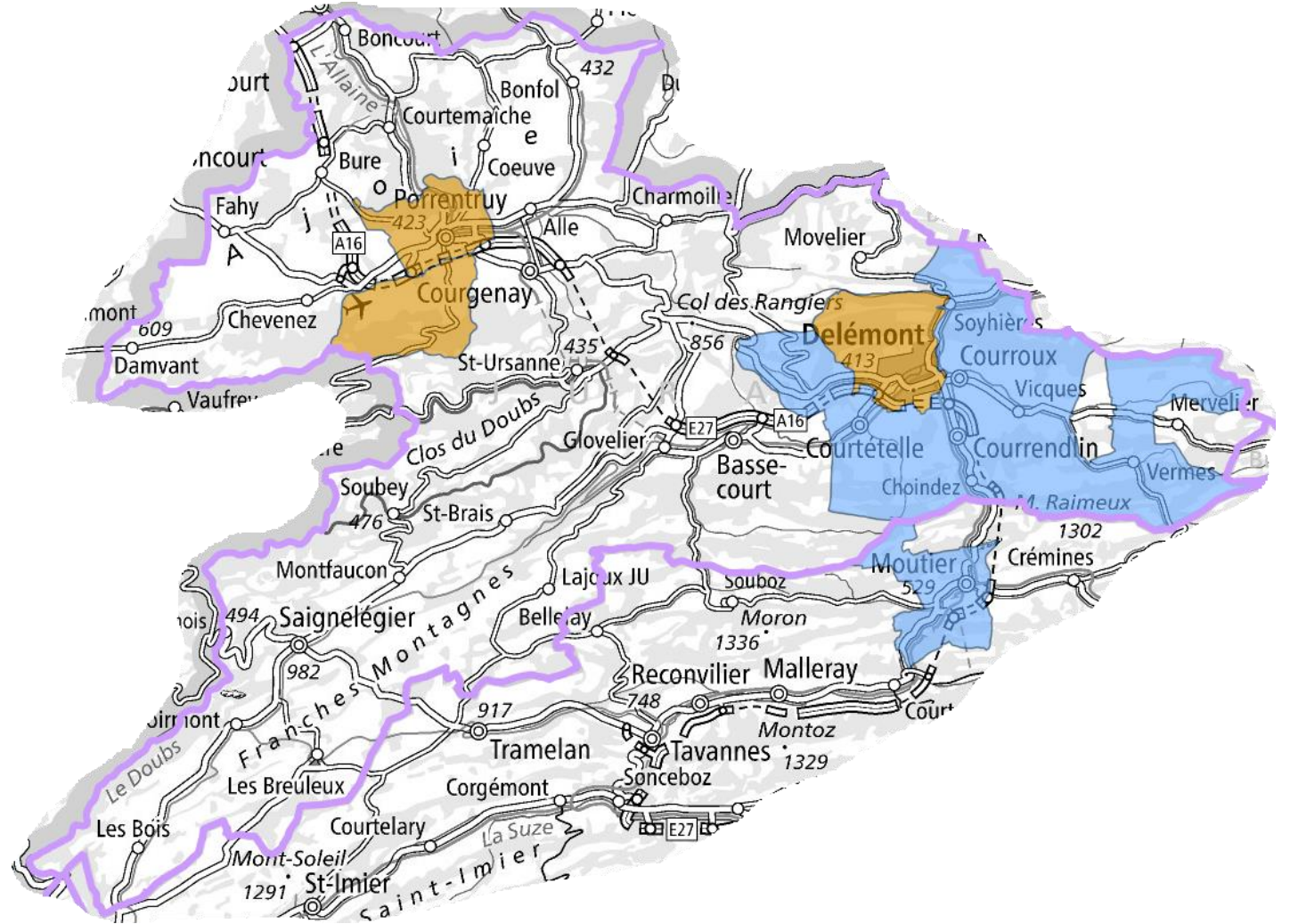
Les rôles assumés par SACEN sont ceux de **Délégué à l'énergie** et **prestataire de services** dans certains cas.

SACEN n'est pas Conseiller accrédité Cité de l'énergie.



Autres mandats d'accompagnement

- Delémont : label Cité de l'Energie depuis 1999 et Gold depuis 2007
- Porrentruy : label Cité de l'Energie depuis 2006 et Gold depuis 2014
- Fontenais : label Cité de l'Energie depuis 2009 et Gold depuis 2014
- Moutier : label Cité de l'Energie depuis 2013



Les projets communs



GROUP-IT

Les communes de la couronne delémontaine ont lancé en 2021 le projet GROUP-IT porté par la HES-SO Valais-Wallis.

⇒ **Communication commune**

⇒ **Mutualisation** des efforts et de l'investissement

Résultats du projet :

- 50 personnes annoncées à la 1ère partie : pré-évaluation du potentiel photovoltaïque par les experts de GROUP-IT
- 23 projets en 2^e partie (46% de conversion) : visite sur place pour analyse technique, dimensionnement et gestion des appels d'offres.
- Dans la région, le bouche-à-oreille est préféré aux appels d'offres



||| Gare routière de Delémont

Nouvelle gare routière construite en 2015, abritée par un grand couvert, possède des quais d'embarquement adaptés aux normes (LHand). L'espace disponible a été augmenté afin d'assurer la sécurité entre les déplacements des bus et des passagers.

Récompensée en 2016 par le **prix « FLUX – Noeud de correspondance d'or »**, récompensant l'innovation et la convivialité du nœud de correspondance de la gare.



Vélostation à la gare de Delémont



Mise en place en 2014 d'une **structure sécurisée** (accès limités) de 110 places. **Services annexes** : réparation, entretien, services à domicile à vélo, etc.

Projet à **dimension sociale** : exploitation confiée au Département Insertion de Caritas Jura. Les personnes en insertion assurent l'accueil, la vente de billets et d'abonnements, la surveillance, les conseils et petits services

Photos : Pierre Montavon

Ateliers Regiomove

Démarche pour réfléchir à la **mobilité future** et se préparer au mieux aux changements à venir

L'Agglomération de Delémont est une **région-pilote** et bénéficie d'un rôle pionnier en Suisse

Séance interactive réunissant les acteurs régionaux majeurs et la population

Bureau technique prépare un plan d'actions pour les années à venir



Que propose RegioMove?



MODULE **START**

Présentation des tendances mondiales et des champs d'action possibles au niveau local

⇒ Billet pour le futur



MODULE **GO**

Présentation des champs d'action possibles et des bonnes pratiques puis recherche de solutions adaptées

⇒ Feuille de route vers le futur



MODULE **BRIDGE**

Elaboration participative de scénarios de mobilité, formulation d'une vision et de principes stratégiques

⇒ Stratégie de mobilité

||| Campagne « A bicyclette c'est chouette »

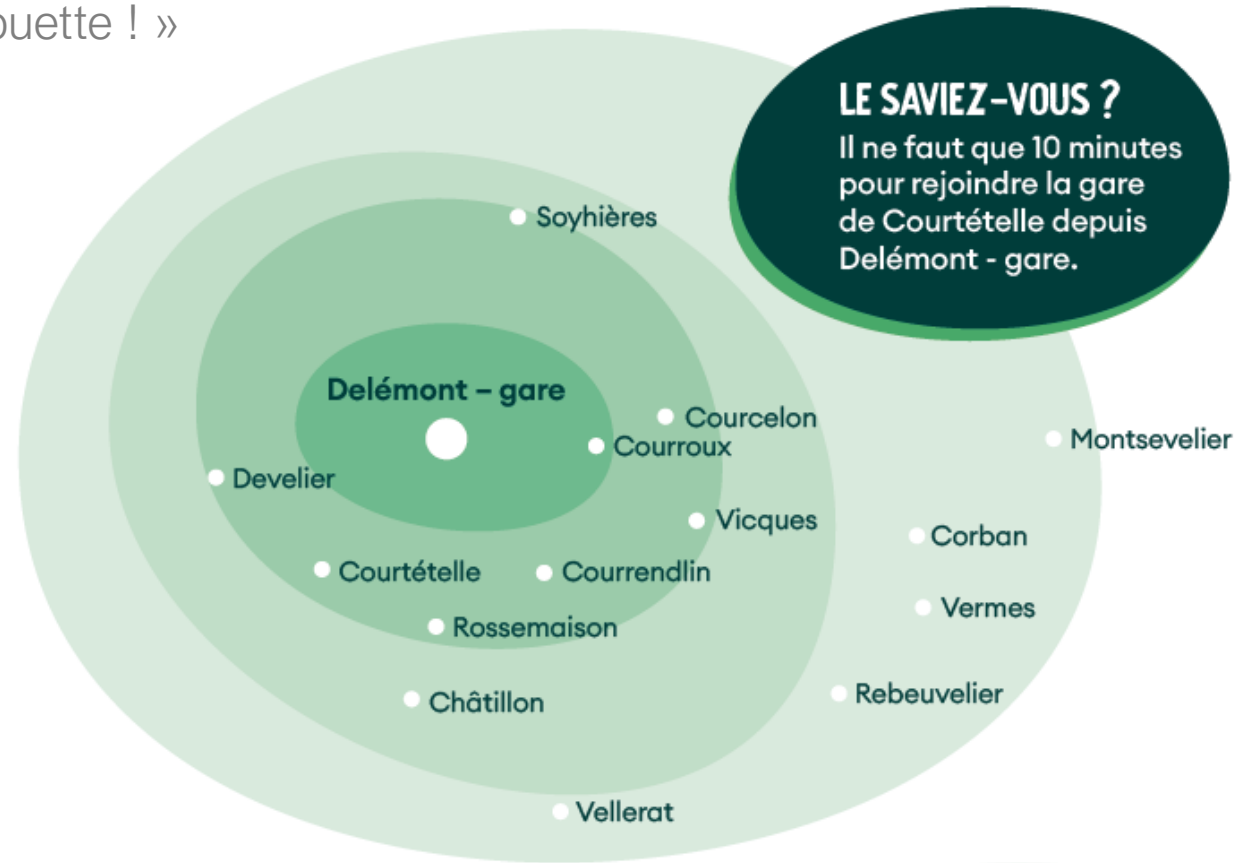
Campagne de sensibilisation « A bicyclette, c'est chouette ! »
pour **encourager l'utilisation quotidienne du vélo**

Avec le soutien de Pro Vélo Jura et de l'ATE Jura

Information sur les temps de parcours au sein de
l'agglomération

Marquage au sol

- à moins de 10' en vélo de Delémont - gare
- à moins de 20' en vélo de Delémont - gare
- à plus de 20' en vélo de Delémont - gare
- à plus de 30' en vélo de Delémont - gare



Assainissement énergétique

Réalisation de **fiches de suivi** évolutives à l'attention des communes pour chacun de leurs bâtiments

Elaboration d'une synthèse permettant de créer un **programme personnalisé** d'améliorations énergétiques du parc bâti communal.

Etude des potentiels d'isolation de l'enveloppe, de changement de chauffage, de production d'énergie renouvelable et de lutte contre la chaleur.



Concept de promotion du vélo

Objectif :

rendre plus attractive l'utilisation du vélo dans l'agglomération de Delémont en sensibilisant des publics-cibles très différents.



Le projet repose sur 3 piliers :

1

Elaboration d'une carte valorisant l'offre du vélo dans la région

2

Intégration de la thématique de la mobilité durable dans les écoles

3

Facilitation de l'accès au vélo électrique pour tous

Collaborations intercommunales : forces et difficultés



Forces de l'Agglomération de Delémont

Structure de gouvernance existante et adaptée dans le cadre de la labellisation



Difficultés rencontrées

- Parfois difficile d'**aligner les intérêts** des 8 communes sur des projets ou des priorités
- Situation particulière de Delémont : membre central de l'agglomération mais **hors du label** régional Cité de l'énergie
- Forte **inertie** : Décision des différents organes du syndicat => action dans les communes
- Le représentant politique à la commission n'est **pas toujours le bon interlocuteur** (urbanisme ↔ énergie)
- Les conseillers communaux **s'impliquent généralement moins** que si le label ne concerne que la commune

Merci pour votre attention



SACEN SA
Mandataire énergie
Route de Bâle 1
2800 Delémont

agglod.ch
energie@agglod.ch