



Région-Energie

SuisseEnergie pour les Communes



suisse énergie

Notre engagement : notre futur.

Tourisme et durabilité énergétique dans les régions

Résumé de la note thématique de l'antenne Région-Energie

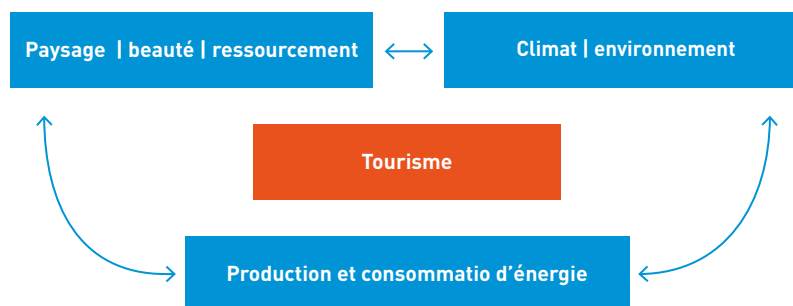
Etat : 27.05.2019

Résumé de la note thématique « Tourisme et durabilité énergétique dans les régions »

Combinés judicieusement, les volets énergie, développement régional et tourisme recèlent un énorme potentiel, qui explique la place que prend la thématique du tourisme dans le développement d'une région. De par leurs structures et leurs réseaux, les **Régions-Energie** se prêtent très bien au **développement d'un tourisme durable sur leur territoire** et à la réalisation de projets innovants. Divers projets axés sur le tourisme ont d'ores et déjà été mis en œuvre dans les Régions-Energie.

Les intérêts en présence

Le tourisme se situe à la croisée de trois éléments-clés que sont la production d'énergie, la protection du paysage et la protection du climat. Un environnement préservé constitue un prérequis indispensable au tourisme, qui est un facteur pouvant peser sur l'environnement. Quant à l'énergie consommée au nom du tourisme, elle a un impact direct sur le climat et donc sur le paysage. Troisièmement, la production d'énergie et la protection du paysage se trouvent souvent en opposition.



Dans ce cadre il y a plusieurs éléments liant tourisme et énergie, qui peuvent être grossièrement résumés en trois postulats.

1 Postulats

1.1 LE TOURISME DURABLE

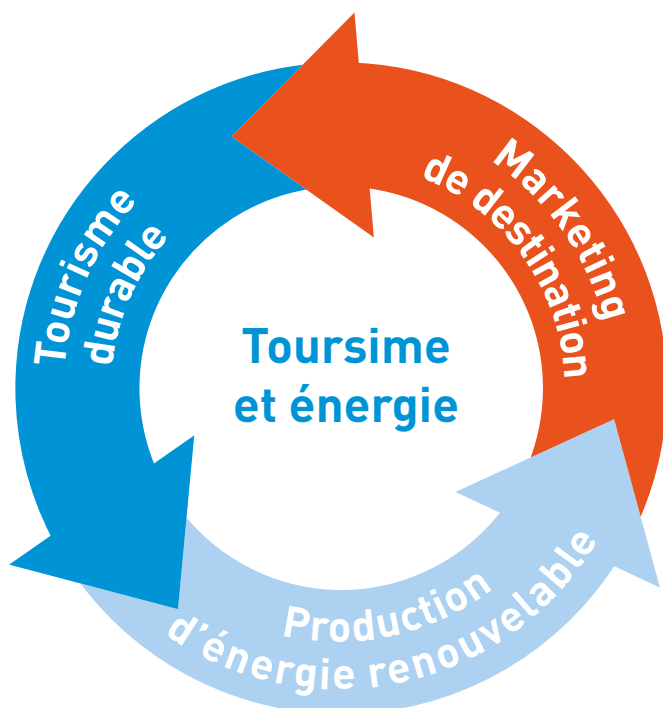
Le tourisme est indissociablement lié à la consommation d'énergie (mobilité, hébergement, infrastructures telles que canons à neige, téléphériques, etc.). L'utilisation efficace de l'énergie et l'utilisation d'énergies renouvelables présentent dès lors un potentiel dans ce secteur (et s'avèrent économiquement viables pour les entreprises individuelles). La branche est responsable de façonner ses offres de façon durable.

1.2 LA PRODUCTION D'ÉNERGIE RENOUVELABLE

Les régions touristiques très fréquentées se prêtent en général mieux à l'utilisation d'énergies renouvelables que celles présentant un degré de développement moyen à faible, car nombre d'infrastructures sont déjà disponibles sur place et que des modifications majeures ont déjà été apportées au paysage.

1.3 LES ÉNERGIES RENOUVELABLES EN GUISE D'ATTRACTION TOURISTIQUE / MARKETING DE DESTINATION

Les installations permettant de visualiser le processus de production d'énergie peuvent constituer un instrument de marketing et servir d'attraction touristique (visites, guides touristiques dédiés, etc.), surtout lorsqu'elles présentent une particularité tout à fait unique (USP).



2 Tourisme et Régions-Energie

Les destinations touristiques sont en général des régions ou des vallées réunissant plusieurs communes. Un organisme spécialisé dans la gestion de destination est souvent mandaté pour l'organisation et la promotion, et le développement touristique fréquemment assumé à l'échelle intercommunale, avec des communes regroupées en syndicats. Enfin, les offres touristiques d'une commune comportent généralement des répercussions sur le développement des communes avoisinantes (logements, chaînes de création de valeur, agriculture, trafic, etc.). Pour toutes ces raisons, l'échelle régionale est la bonne pour aborder les défis que pose le tourisme et pour coordonner le développement stratégique d'une destination.

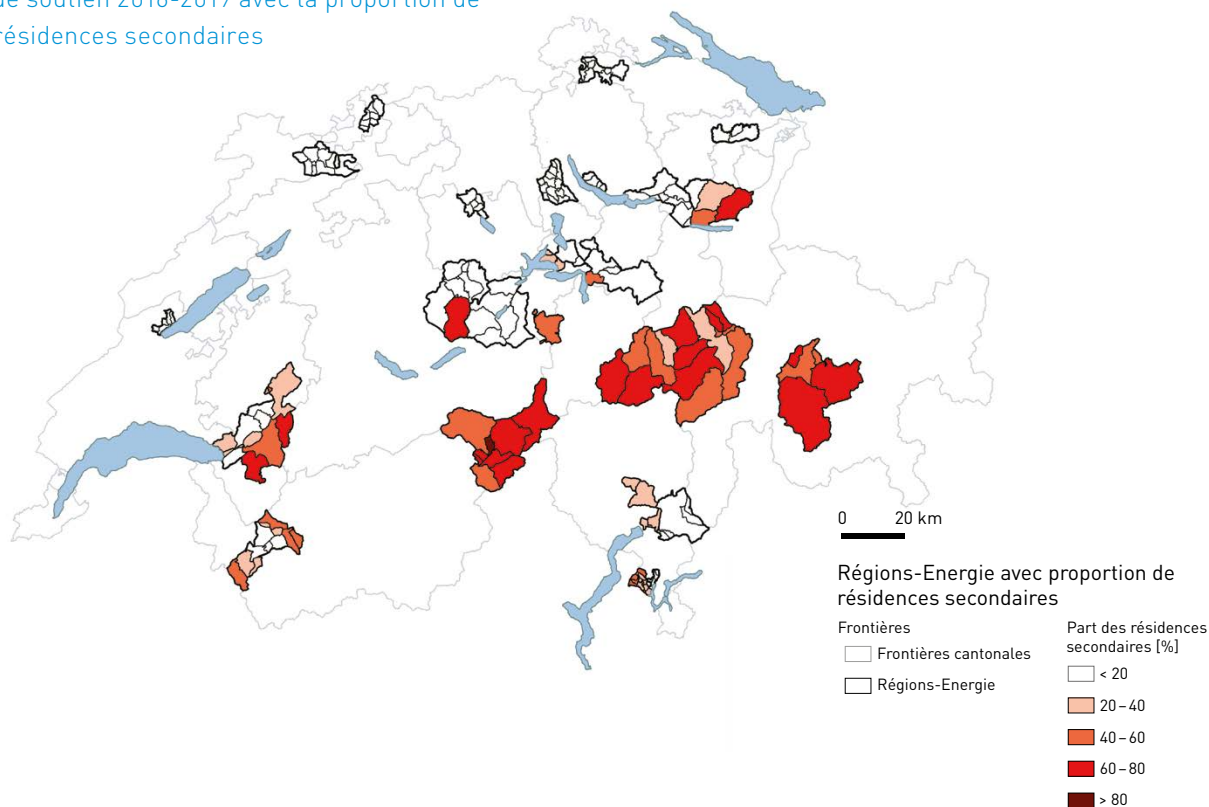
Le tourisme durable, le développement régional et les Régions-Energie sont autant de thématiques étroitement liées et, à ce titre, elles peuvent s'avérer tout particulièrement profitables l'une pour l'autre.



Énergies éolienne et solaire à l'alpage et station de téléphérique de Gamplüt, commune de Wildhaus.

La moitié environ des Régions-Energie incluses dans le programme de soutien de l'OFEN ont une forte composante touristique (cf. carte ci-après). Dans certains cas, la région entière forme une destination (Toggenburg, Goms, UNESCO Biosphère Entlebuch, parc Ela, Surselva, Gruyère Pays-d'Enhaut). Dans d'autres, ce sont des parties de région. Quelque 40% des communes situées dans les Régions-Energie sont concernées par la loi fédérale sur les résidences secondaires.

Régions-Energie incluses dans le programme de soutien 2016-2019 avec la proportion de résidences secondaires



Les trois approches décrites plus haut conduisent à la formulation d'une variété de mesures, applicables dans les divers secteurs du tourisme.

2.1 MESURES

Hébergement

- Amélioration du taux d'occupation (via un système centralisé de location des résidences secondaires, p. ex.)
- Gestion de l'énergie/commande à distance du chauffage, en particulier pour les résidences secondaires
- Assainissement énergétique des résidences secondaires/réduction de la consommation

Offre touristique

- Mise en valeur des Régions-Energie en tant que destination touristique
- Création d'offres touristiques thématiques sur l'énergie (visites d'installations, vacances zéro carbone, etc.)

Production d'énergie indigène

- Gains en termes d'image par la promotion d'installations générant de l'énergie renouvelable dans les régions touristiques

Mobilité

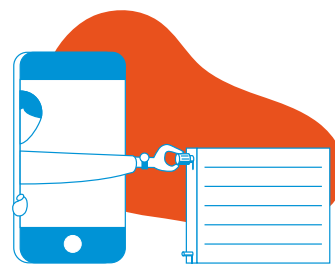
- Encouragement de l'utilisation des transports publics pour le départ et l'arrivée
- Transport des bagages
- Promotion de la mobilité douce sur place

4 Exemples de projets dans les Régions-Energie

Notre antenne a connaissance notamment des projets suivants :

4.1 PARC ELA & ENERGIETAL TOGGENBURG : COMMANDE À DISTANCE DU CHAUFFAGE DES RÉSIDENCES SECONDAIRES

Facteurs déclencheurs	Descriptif du projet	Résultats
Nombre de résidences secondaires sont maintenues entre 15 et 18°C sur l'ensemble de la période de chauffe, alors même que 4 à 5°C suffiraient à prévenir les risques de gel (OFEN, 2010 ¹). Le potentiel d'économie est considérable, et il existe des systèmes de commande à distance.	Réalisation d'une étude de faisabilité dans le parc Ela pour la campagne TeleCalore, visant à promouvoir les systèmes de commande à distance pour le chauffage de résidences secondaires.	La campagne a connu un succès mitigé, notamment parce que la température est déjà abaissée manuellement dans la plupart des appartements vides. De plus, les prix de l'énergie sont relativement bas, ce qui réduit la motivation des propriétaires à agir.
	Promotion des systèmes de commande à distance pour les résidences secondaires dans le cadre du projet « Stromspartour ».	Les propriétaires de résidences secondaires dans la vallée de l'énergie du Toggenburg privilégient la commande manuelle pour leurs installations de chauffage et préfèrent assainir plutôt que d'investir dans la commande de vieilles installations de chauffage.
	Projet « Make heat simple », de SuisseEnergie, visant à promouvoir les systèmes de commande à distance du chauffage .	Une commande du chauffage adaptée aux besoins permet d'abaisser fortement la consommation d'énergie. La consommation énergétique des quelque 700'000 résidences secondaires recensées en Suisse pourrait être abaissée de 2000 GWh par année en moyenne (SuisseEnergie, 2019).



Commande à distance des systèmes de chauffage, SuisseEnergie

¹ OFEN (2010) : Fernsteuerungen für Raumheizungen (commande à distance des systèmes de chauffage résidentiels).

4.2 BIOSPHÈRE ENTLEBUCH : PARC ERLEBNIS ENERGIE ENTLEBUCH, [LINK](#)

Facteurs déclencheurs	Descriptif du projet	Résultats
La commune, dotée de systèmes de production d'énergie extrêmement diversifiés – à un degré inégalé en Suisse, voulait mettre en valeur cette caractéristique au plan touristique.	Parc avec plusieurs plateformes d'expérimentation et d'information sur le thème de l'énergie.	Fondation du parc par la commune. Le parc compte six plateformes d'expérimentation interactives, avec une riche offre didactique, ainsi qu'une place de jeux centrée sur la thématique des énergies renouvelables. L'offre est complétée par des possibilités de visites guidées, des commerces de proximité et des places de pique-nique.



Centre d'information sur le thème de la forêt et du bois, Unesco Biosphère Entlebuch.



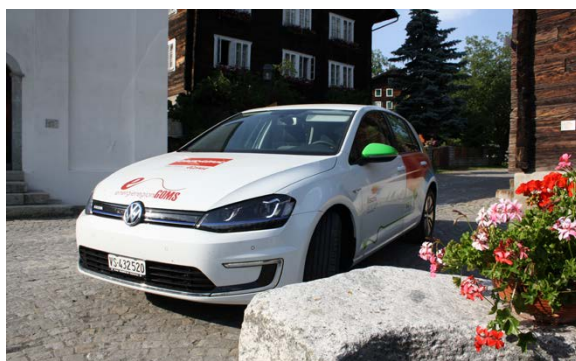
Dani Ammann Photography, www.daniammann.com

4.3 SURSELVA : MOBILITÉ NEUTRE EN CO₂ GRÂCE AU VÉLO ÉLECTRIQUE, [LINK](#)

Facteurs déclencheurs	Descriptif du projet	Résultats
Lancement par la région de Surselva avec les organisations touristiques pour une mobilité entièrement neutre en CO ₂ et pour la promotion du tourisme estival.	Les communes, réunies sous la bannière Région-Energie, ont mis sur pied un réseau de stations de recharge pour vélos électriques.	Une vingtaine de stations de recharge pour vélos électriques ont été installées dans la région de Surselva. Une carte répertorie les stations de recharge ainsi que les centres de location et de service. Les touristes sont ainsi sensibilisés à la thématique du renouvelable et toute la région est convertie à la mobilité neutre en CO ₂ . Enfin, cette offre de mobilité originale permet de promouvoir le tourisme régional (informations dans les restaurants, p. ex.).

4.4 GOMS : E-MOB ET « EXKURSIONENGOMS », [LINK](#)

Facteurs déclencheurs	Descriptif du projet	Résultats
La demande toujours plus forte pour des offres touristiques durables tant parmi les gens de la région que parmi les touristes, et la rareté des possibilités de séjour écologiques dans les régions touristiques, ont motivé la vallée de Conches à lancer le projet « e-mob », pour quatre ans.	Location de voitures électriques à la journée aux gens de la région ainsi qu'aux touristes.	Sept sites ont été choisis pour la location de voitures électriques et pour l'alimentation des batteries au courant renouvelable des centrales hydroélectriques du Haut-Valais. L'offre rencontre un accueil enthousiaste tant parmi les touristes qu'au sein de la population haut-valaisanne.
Les excursions favorisent le bon positionnement de la région de Conches dans le secteur de l'énergie comme dans celui du tourisme. Elles créent de la valeur ajoutée dans la région et contribuent à faire connaître celle-ci.	Excursions thématiques dédiées à diverses problématiques énergétiques, combinables à d'autres activités.	Les énergies renouvelables sont une thématique centrale dans la vallée de Conches. Les excursions permettent de diffuser des informations sur les énergies solaire, hydraulique et éolienne, ainsi que sur l'énergie-bois.



eGolf, Obergoms Tourismus



SwissWinds Development GmbH / Photo : Olivier Maire.
Windpark Gries/VS, parc éolien le plus haut d'Europe.

Le tourisme durable est en route !

Le tourisme et l'énergie sont deux thématiques étroitement liées, et toutes les deux sont importantes dans la poursuite d'un mode de développement pérenne. Pour que durabilité puisse rimer avec réalité, des projets innovants, qui mettent en avant un tourisme à la fois attrayant et respectueux des ressources et du climat, sont appelés à jouer un rôle décisif. Et la Suisse a de nombreux atouts à jouer en matière de durabilité : trajets aller et retour confortables et zéro carbone, grâce aux transports publics; mobilité douce une fois sur place; renforcement du tourisme estival; assainissement énergétique des résidences secondaires et utilisation accrue des énergies renouvelables. Ce type d'innovations créent de la valeur ajoutée au plan régional et améliorent la compétitivité des régions touristiques.

Contact

Antenne Région-Energie
c/o Effiteam
Rue Jean Prouvé 14
1762 Givisiez
Tel. 026 470 14 00
antenne@region-energie.ch
www.region-energie.ch