



SuisseEnergie
pour les communes

Smart
City

Guide de processus participatif pour les villes et les communes

Agir pour un futur commun



Table des matières

Nous avons besoin de votre engagement !	3
Qu'est-ce que la participation ? Notions de base	4
Qu'apporte la participation ? Arguments principaux	6
Comment concrétiser un processus participatif ? Méthodes et processus	8
À quoi peut ressembler la participation ? Trois exemples concrets	10
Comment réussir un processus participatif ? Conditions préalables, facteurs de succès et risques	12
Autres Sources et liens	14
Synthèse : L'essentiel en bref	15
Nous soutenons votre engagement !	16

Impressum

Éditeur : SuisseEnergie pour les communes / Office fédéral de l'énergie

Concept et rédaction : ProjektForum, Berne

Réalisation : Wanzenried & Partner, Berne

Année de parution : 2023

Informations complémentaires : www.local-energy.swiss

Citation:

Guide de processus participatif pour les villes et les communes :

Agir pour un futur commun (2023).

Berne : SuisseEnergie / Office fédéral de l'énergie

Nous avons besoin de **votre engagement !**

Les villes et les communes ainsi que leur·e·s habitant·e·s jouent un rôle important pour atteindre les objectifs énergétiques et climatiques. Dans ce cadre, la participation favorise la prise de décisions basées sur des faits, compréhensibles et largement fondés afin de mettre en œuvre des actions concrètes sur le plan communal.

Comment réussir cette participation ?

La présente brochure a pour objectif de vous encourager à lancer des processus participatifs, car nous sommes tous indispensables à la transition énergétique !

Il existe déjà de nombreuses bonnes approches permettant aux communes d'agir en faveur de la durabilité. Les villes et les communes peuvent par exemple s'engager pour une mobilité respectueuse de l'environnement, augmenter leur part d'énergies renouvelables et améliorer constamment l'efficacité énergétique.

Mais les solutions techniques ne suffisent pas à elles seules pour faire avancer la transition du système énergétique et le développement durable. Il est donc important d'impliquer les citoyen·ne·s et de leur donner la possibilité de s'engager dans les processus de planification et de décision.

La participation de la population favorise l'acceptation, l'identification et la confiance. Il s'agit donc d'une condition essentielle pour assurer une politique de durabilité efficace sur le plan communal.

« SuisseEnergie pour les communes » soutient villes, communes et régions au travers de différents programmes afin qu'elles puissent mettre en œuvre des actions dans des domaines d'activité essentiels, et notamment via le **programme « Smart City »**.

Ce programme soutient les villes et les communes dans la planification et la mise en œuvre d'initiatives smart. Pour une Smart City (ou ville intelligente), la participation des habitant·e·s des villes et des communes est un facteur de succès incontournable.

Pourquoi Smart City?

En devenant intelligente ou smart, votre ville ou votre commune propose une qualité de vie élevée en consommant un minimum de ressources grâce à la mise en réseau, l'innovation et la participation.



[www.local-energy.swiss/
programme/smart-city](http://www.local-energy.swiss/programme/smart-city)

Qu'est-ce que la participation ?

Notions de base

Il existe de nombreuses définitions de ce qu'est la participation et des objectifs qui sont ainsi poursuivis. Ceci se manifeste dans des notions très variées qui sont souvent utilisées comme des synonymes. On peut ainsi distinguer des formats formels et informels ainsi que différents niveaux d'intensité.

Glossaire

Concours, implication ou inclusion de la population : dans le présent outil de travail destiné au personnel administratif ainsi qu'au monde politique, la participation est comprise comme un terme générique englobant toutes les actions et initiatives permettant à la population de prendre part aux processus de décision et de développement.

La participation a pour objectif une implication et une contribution active, par exemple dans le cadre de la recherche, du développement, de la mise en œuvre et de l'évaluation d'actions ou de solutions.

Participation formelle et informelle

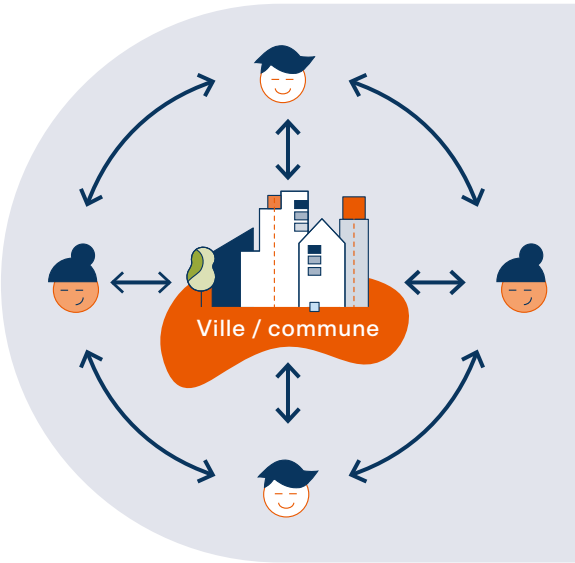
Il est en règle générale possible de faire la distinction entre les possibilités de contribution formelles réglées sur le plan légal et les formes de participation complémentaires facultatives.

Sont ainsi considérés comme des éléments de participation formelle les procédures de consultation, les enquêtes publiques, les oppositions et les votations. La participation informelle peut quant à elle prendre des formats très variables tels qu'ateliers de participation publics, conseils communaux ou enquêtes (cf. page 8). Les formats informels permettent d'impliquer tous les groupes de la population.

Niveaux d'intensité de la participation

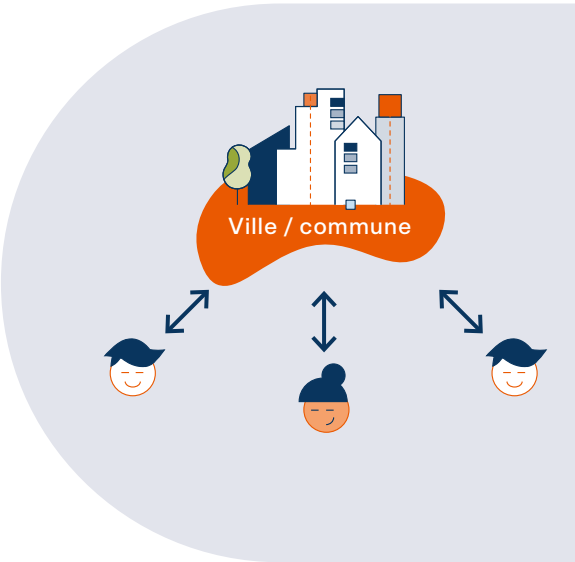
La littérature fait la distinction entre différents niveaux d'intensité de participation. L'information est souvent définie comme le premier niveau de la participation : il s'agit en effet d'une condition sine qua non de chaque processus participatif. La participation effective ne commence cependant réellement qu'avec la consultation, soit lorsque les personnes concernées sont entendues et peuvent faire valoir leurs opinions.

Le niveau d'intensité le plus élevé de la participation est la co-construction : les personnes concernées ont la possibilité de prendre part au développement, à l'exécution et à la mise en œuvre d'un projet dans un cadre donné.



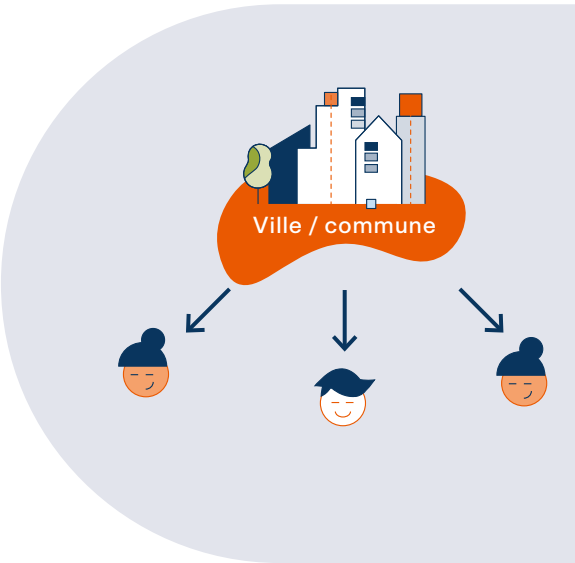
Co-construction

Communication pluridirectionnelle :
 Les participant·e·s participent à la planification et collaborent avec les autorités et l'administration.
 Exemples : dialogue en ligne, table ronde.



Consultation

Communication bidirectionnelle :
 Les participant·e·s peuvent prendre position sur un projet ou une question.
 Exemples : questionnaire en ligne, processus de prise de position.



Information

Communication unidirectionnelle :
 Les participant·e·s sont informé·e·s de la planification ou de la décision.
 Exemple : site Internet.

Source : Adaptation sur la base du guide « Praxisbuch Partizipation. Wien » (p. 11).

Qu'apporte la participation ?

Arguments principaux

La participation présente divers avantages. Des processus participatifs consciencieusement mis en œuvre aboutissent à des solutions de meilleure qualité et permettent d'économiser du temps et de l'argent. Ils favorisent par ailleurs la confiance et l'engagement de la société civile, tout en prévenant les conflits.



La participation permet d'élaborer de meilleures solutions.

La prise en compte de différentes perspectives, de diverses expériences de vie et de connaissances locales permet de développer des solutions mieux adaptées aux besoins.

Préjugé :
« La participation est chère! »

C'est en réalité le contraire :
« La participation permet d'éviter des défauts et d'éliminer les résistances, accélérant ainsi les processus et réduisant les coûts. »



La participation favorise l'acceptation, l'identification et la confiance.

Les personnes qui sont touchées par une décision ou une action précise et ne peuvent contribuer à sa conception, ne la soutiennent pas activement. La confiance dans les personnes qui prennent les décisions ainsi que dans le système politique est renforcée.

Préjugé :

« La participation ralentit les processus ! »

C'est en réalité le contraire :
« Le risque de retard dans le cadre des projets est réduit, car les solutions élaborées en commun rencontrent moins de résistance. »



La participation permet de gagner du temps.

La participation permet de réduire la résistance aux décisions. Elle diminue ainsi le risque que les résultats d'un processus coûteux et s'étalant sur de nombreuses années soient refusés du jour au lendemain suite à une décision de la majorité.



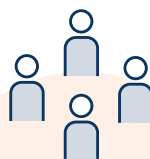
La participation permet d'économiser de l'argent.

Grâce à l'implication de la population en amont du projet, la participation permet d'économiser des coûts en contribuant à des décisions plus efficaces, en évitant des défauts et des résistances ainsi qu'en augmentant l'efficacité et la qualité.



La participation favorise l'engagement de la société civile.

L'engagement de la société civile évolue de plus en plus de ses formes traditionnelles vers des engagements ponctuels et liés à des thématiques. Le fait de se sentir concerné personnellement par une thématique précise est ainsi le déclencheur de l'engagement de la population. La participation permet de créer des réseaux et favorise les initiatives personnelles.



La participation permet d'impliquer tous les groupes de la population.

Les formes facultatives de participation permettent l'implication de tous les groupes de la population, y compris ceux qui n'ont pas de possibilités de participation formelles, tels que les enfants et les jeunes, ou les personnes sans passeport suisse.



La participation prévient les conflits.

La prise en considération de différents besoins, perspectives et expériences permet d'identifier et de désamorcer rapidement les conflits. Des solutions compréhensibles et largement fondées sont donc élaborées en commun.

Comment concrétiser un processus participatif ?

Méthodes et processus

Les méthodes et les processus proposés pour la mise en œuvre de projets participatifs dépendent de différents facteurs. D'autres méthodes peuvent être plus appropriées selon les objectifs fixés, les groupes cibles concernés et les ressources financières, en personnel et temporelles.

Il s'agit dans un premier temps de répondre aux questions suivantes :

- Quelles sont les **arguments** en faveur du processus participatif ?
- Quels sont les **objectifs** du processus participatif ?
- Quelles **questions** souhaitons-nous aborder ?
- Quels **résultats** souhaitons-nous atteindre ?
- Quels **groupes cibles** peuvent être impliqués dans le processus ? Quand et comment ?
- Quelles sont les **ressources** financières, en personnel et temporelles disponibles ?

Méthodes selon les objectifs visés

Détermination des objectifs

Les participant-e-s élaborent des solutions en commun. Il s'agit de participer à la conception et aux décisions.

Niveau de participation

Co-construction

Méthodes

Dialogue, table ronde, atelier, groupe de réflexion

L'objectif est de tenir compte des idées, connaissances, besoins ou réactions.

Consultation

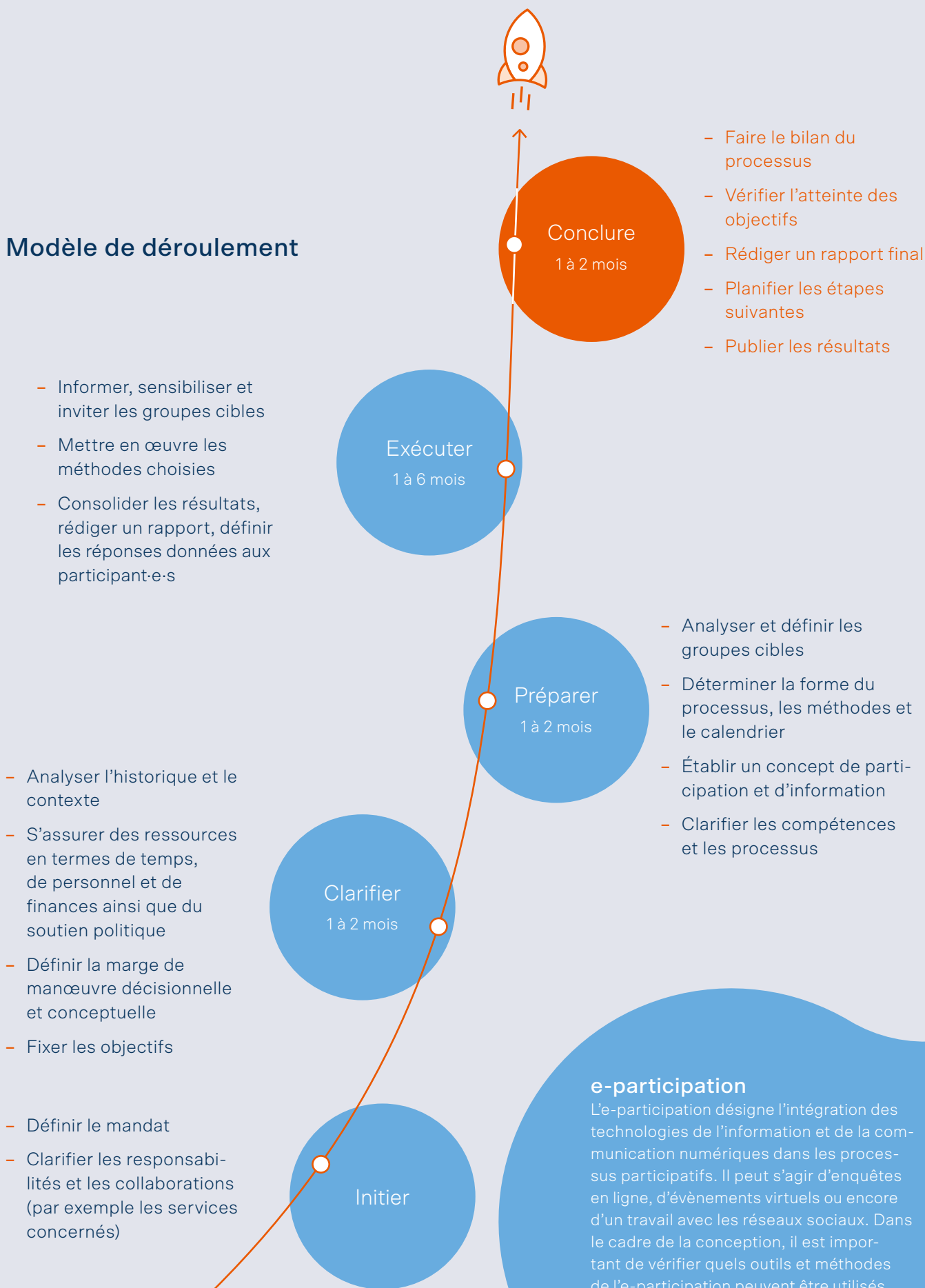
Questionnaire (en ligne), prise de position, groupe de réflexion, séance participative publique

Des informations doivent être transmises sur une planification ou l'état d'un projet.

Information

Site Internet, flyer, courrier, travail médiatique, annonce, affiche, soirée d'information

Modèle de déroulement



e-participation

L'e-participation désigne l'intégration des technologies de l'information et de la communication numériques dans les processus participatifs. Il peut s'agir d'enquêtes en ligne, d'événements virtuels ou encore d'un travail avec les réseaux sociaux. Dans le cadre de la conception, il est important de vérifier quels outils et méthodes de l'e-participation peuvent être utilisés judicieusement à quel moment et comment ils peuvent être associés de manière cohérente avec d'autres formats.

À quoi peut ressembler la participation ?

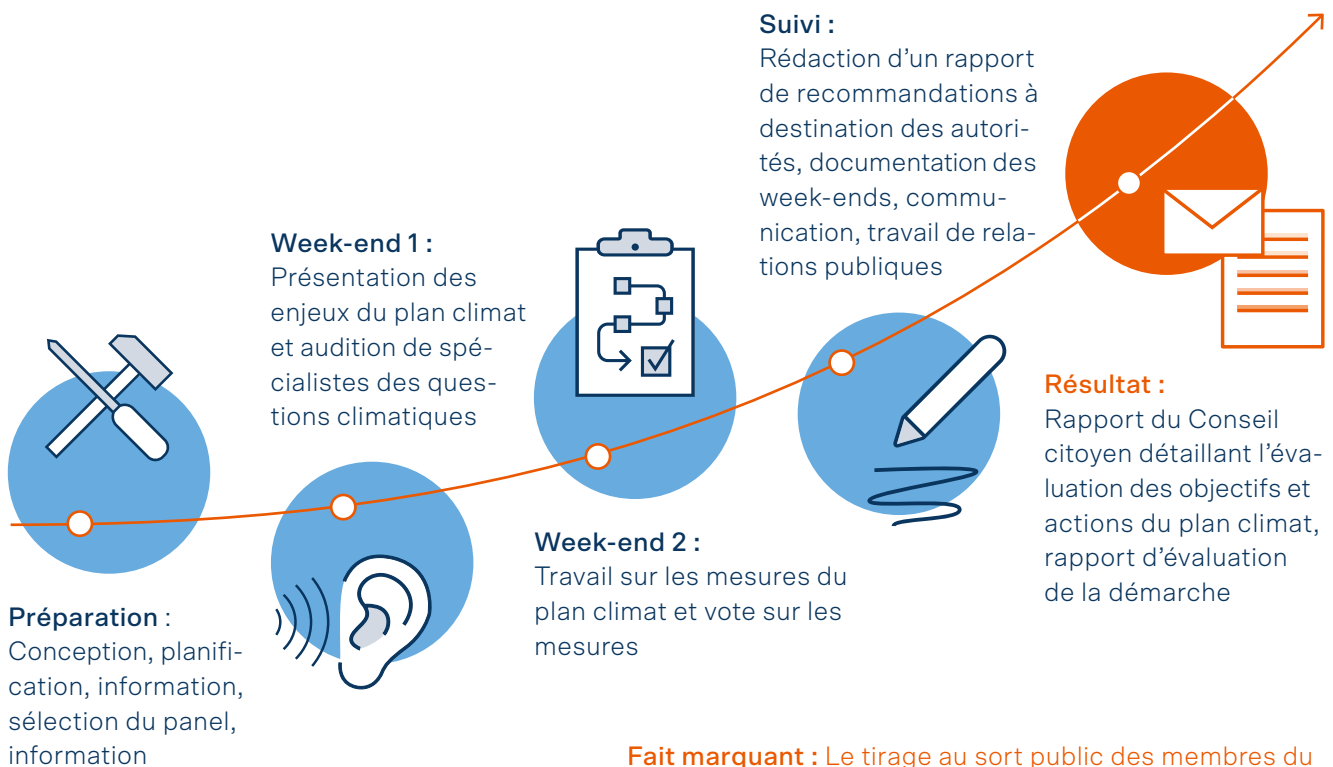
Trois exemples concrets

La participation peut prendre de multiples formes : tout ou presque est possible, de l'élaboration d'une stratégie en commun à des recommandations concrètes de et pour la population sur les questions énergétiques et climatiques. N'hésitez pas à vous en inspirer !

Conseil citoyen pour le climat d'Yverdon-les-Bains : Une diversité de points de vue pour co-construire la stratégie climatique communale.

Un panel de citoyens composé de 22 personnes tirées au sort s'est réuni pour évaluer et bonifier la première version du plan climat communal.

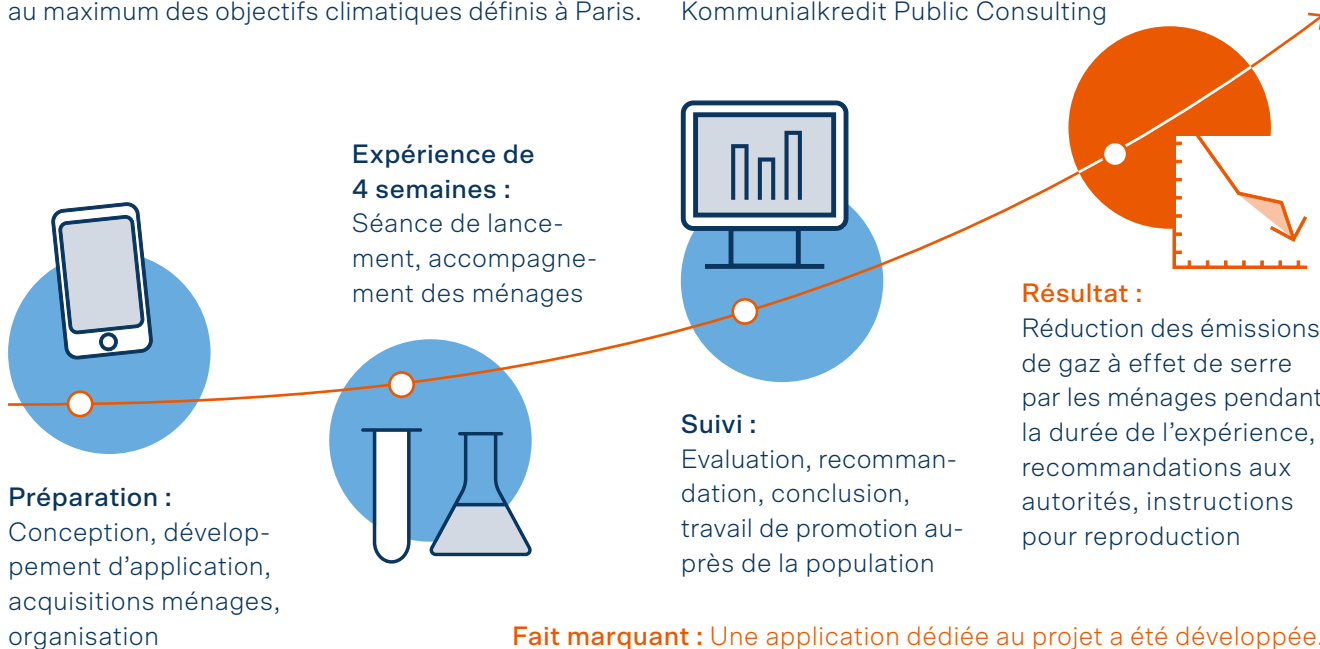
Participant-e-s : habitant-e-s, expert-e-s thématiques, facilitateur-ice-s externes, Municipalité et services de la Ville, Université de Genève



La région du Vorderwald (Autriche) vit au rythme de l'Accord de Paris : Tester ce que les décideurs mondiaux ont décidé à Paris.

Dans cette région du Bregenzerwald, 14 ménages pour un total 64 personnes ont essayé de s'approcher au maximum des objectifs climatiques définis à Paris.

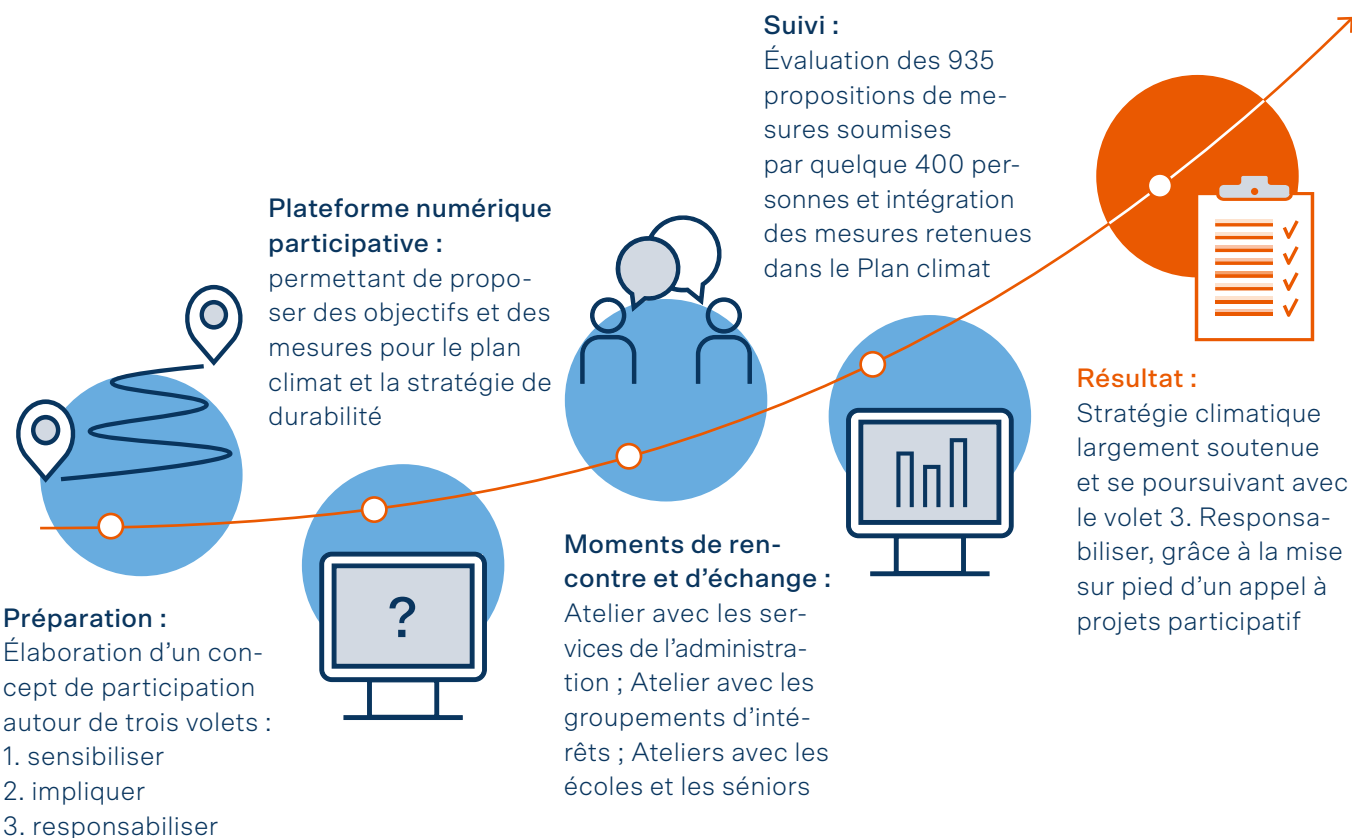
Participant-e-s : 14 ménages, communes, région climatique et énergétique, fonds climat et énergie, Kommunalcredit Public Consulting



Plan climat de la Ville de Vevey : Processus participatif pour l'élaboration de la stratégie climatique.

La stratégie climatique a été élaborée par l'équipe climat de la Ville de Vevey, avec la participation de différents groupes d'intérêt, de la population et des élus.

Participant-e-s : population (y.c. jeunes et seniors), groupements d'intérêts, acteur-ric-e-s économiques, élu-e-s politiques, services de l'administration.



Comment réussir un processus participatif ?

Conditions préalables, facteurs de succès et risques

Parmi les **conditions** nécessaires à la réussite d'un processus participatif se trouvent la volonté politique, une quantité suffisante de ressources, le fait que les participantes et les participants se sentent concernés ainsi qu'une définition préalable et claire de la marge de manœuvre conceptuelle des possibilités d'influence.

Un lancement suffisamment tôt, le recours à un soutien, une définition claire des conditions-cadres, un travail adapté aux groupes cibles ainsi qu'une communication compréhensible sont autant de **facteurs de succès** des processus participatifs.

Font partie des **risques** une marge de manœuvre conceptuelle floue, une représentativité insuffisante des participant-e-s ainsi qu'une influence peu importante des résultats.



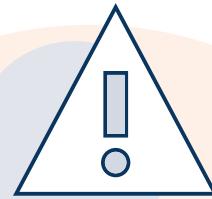
Conditions requises

- **Volonté politique**
Les autorités valident le processus participatif et le soutiennent.
- **Ressources**
Les ressources disponibles sont suffisantes pour mettre en œuvre le processus participatif ou il y a une volonté de trouver de telles ressources.
- **Impression d'être concerné et intérêt**
Les personnes qui doivent intégrer le processus participatif se sentent directement concernées par le projet et s'y intéressent. Plus cet intérêt et l'impression d'être concerné sont grands, plus la disposition à la participation est élevée.
- **Marge de manœuvre et influence**
La marge de manœuvre conceptuelle et les possibilités d'influence lors du processus participatif sont clarifiées et en quantité suffisante. Le processus est ouvert en termes de résultats.



Facteurs de succès

- **Commencer suffisamment tôt**
Il est avantageux d'engager une participation le plus en amont possible, car c'est à ce moment-là que la marge de manœuvre conceptuelle et décisionnelle est la plus grande et qu'il y a suffisamment de temps pour planifier soigneusement le processus.
- **Recourir à un soutien**
Lors de la planification et de la mise en œuvre de processus participatifs, il peut être utile de recourir à un soutien externe. Ceci permet d'un côté de décharger les ressources internes en personnel et de l'autre, il peut être avantageux, justement en cas de projet potentiellement conflictuel, d'introduire une médiation expérimentée et neutre au processus.
- **Définir les conditions-cadres**
Avant de se demander quelles sont les méthodes appropriées, il vaut la peine de définir clairement les conditions-cadres. Celles-ci comprennent l'objet de la participation, les questions y relatives ainsi que les objectifs de la participation, à savoir « pourquoi » et « à quelle fin ».
- **Travail adapté aux groupes cibles**
Les processus et méthodes doivent être adaptés aux conditions et possibilités spécifiques des groupes cibles. Si les participants sont par exemple des jeunes ou des enfants, il sera nécessaire de recourir à d'autres méthodes que pour les adultes. Il faut ici tenir compte du fait que les aspects organisationnels et régionaux des différents groupes de population simplifient ou compliquent une participation (par exemple l'heure de la journée ou le lieu choisis pour organiser un événement).
- **Communiquer de manière transparente**
Une bonne communication permet d'assurer que les groupes cibles prennent connaissance des possibilités de participation et que les participantes et les participants soient informés de l'objet, des questions et des objectifs de la participation. Il est également important de transmettre rapidement des informations sur les résultats et les étapes à venir.



Risques

- **Marge de manœuvre floue**
Si la marge de manœuvre de la participation n'est pas clairement définie, les participantes et les participants peuvent être sujets à des confusions et des frustrations. Il convient de communiquer de manière transparente au sujet des marges de manœuvre conceptuelles et de leurs limites.
- **Représentativité insuffisante**
Si seul un petit nombre de personnes ou un groupe trop homogène participe au projet, la légitimité de la participation peut être remise en question. Afin d'obtenir la participation la plus large possible, les groupes cibles difficilement accessibles doivent par ailleurs être pris en compte avec des mesures ciblées.
- **Influence peu importante**
Des résultats de processus participatif pas assez pris en compte peuvent porter atteinte à la confiance des citoyennes et des citoyens. Il est donc important de communiquer de manière compréhensible les motivations relatives à une considération insuffisante.

Autres

Sources et liens

Participation

La présente publication se réfère notamment aux documents suivants :

- Guide pratique sur la participation. Développer la ville ensemble. Vienne (en allemand) : wien.gv.at/stadtentwicklung/partizipation/praxisbuch.html
- Guide des processus de planification participatifs de la Ville de Lucerne (en allemand) : stadtluzern.ch/_docn/2791891/200904_Leitfaden_Partizipative_Planungsprozesse
- Guide de planification des processus participatifs dans l'aménagement et l'utilisation de l'espace public - CEP - Centre de l'Espace Public : zora-cep.ch/cmsfiles/ZORA_Broschuere_Partizipation_fr_1.pdf
- Participation et communication en période de transition énergétique. Analyse du projet académique « Les systèmes énergétiques du futur » (en allemand) : energiesysteme-zukunft.de/partizipation
- Thématique de la participation. Connaissances approfondies. Méthodes, champs d'application et exemples. Ministère fédéral autrichien de la protection du climat, de l'environnement, de l'énergie, de la mobilité, de l'innovation et de la technologie (en allemand et anglais) : partizipation.at

Questions énergétiques et climatiques

- Stratégie énergétique 2050 : bfe.admin.ch/bfe/fr/home/politique/strategie-energetique-2050.html
- Zéro Net I 2000 Watts : local-energy.swiss/fr/programme/netto-null-2000-watt.html
- Agenda 2030 : eda.admin.ch/agenda2030/fr
- Guide de la stratégie climatique pour les communes : bafu.admin.ch/bafu/fr/home/themes/climat/publications-etudes/publications/guide-strategie-climatique-pour-les-communes.html

Synthèse

L'essentiel en bref

Facteurs de succès

- Commencer suffisamment tôt
- Recourir à un soutien
- Définir les conditions-cadres
- Travail adapté aux groupes cibles
- Communiquer de manière transparente

Conditions requises

- Volonté politique
- Ressources
- Se sentir concerné
- Marge de manœuvre conceptuelle

Risques

- Marge de manœuvre floue
- Représentativité insuffisante
- Influence peu importante

Arguments

- La participation permet d'élaborer de meilleures solutions.
- La participation permet d'économiser de l'argent.
- La participation permet de gagner du temps.
- La participation favorise l'acceptation, l'identification et la confiance.
- La participation permet d'impliquer tous les groupes de la population.
- La participation prévient les conflits.
- La participation favorise l'engagement de la société civile.

Formes de participation

- Participation informelle : complémentaire, facultative
- Participation formelle : régie par la loi

Niveaux d'intensité de la participation

- Information, consultation, co-construction (ordre croissant)

Questions

- Quelles sont les arguments en faveur du processus participatif ?
- Quels sont les objectifs du processus participatif ?
- Quelles questions souhaitons-nous aborder ?
- Quels résultats souhaitons-nous atteindre ?
- Quels groupes cibles peuvent être impliqués dans le processus ? Quand et comment ?
- Quelles sont les ressources financières, en personnel et temporelles disponibles ?



SuisseEnergie
pour les communes

Smart
City

Nous soutenons votre engagement !

« SuisseEnergie pour les communes » de SuisseEnergie soutient les démarches des villes, des communes et des régions en vue de la mise en œuvre des objectifs énergétiques et climatiques suisses (Stratégie énergétique 2050) dans les domaines d'activités que sont la construction, les énergies renouvelables, l'efficacité énergétique, la mobilité ainsi que les installations et les processus dans les services et l'industrie.

SuisseEnergie pour les communes est subdivisée en deux parties : elle soutient d'une part les réalisations de projets avec différents programmes de promotion dans les villes, les communes et les régions. Elle accompagne d'autre part ces dernières avec des programmes techniques spécifiques sur la voie d'une politique énergétique et climatique durable.

Plus d'informations sur
SuisseEnergie pour les communes :
local-energy.swiss



Notre offre :

- Conseils gratuits
- Soutien financier pour la réalisation de projets
- Offres régulières d'information et de perfectionnement (rencontres, échanges d'expériences, séminaires, séances, etc.)
- Guides (outils d'orientation, manuels, instructions, principes, listes de contrôle)
- Outils et instruments
- Informations sur des exemples concrets réussis et soutenus dans des villes, des communes et des régions

Remerciements

Ce guide a été élaboré en collaboration avec un groupe de travail.
Nous remercions les personnes suivantes pour leur collaboration :

- Werner Hefti, secrétaire communal, Ville de Grabs
- Claudio Kumpli, Service environnement énergie mobilité, Ville de Thoun
- Urs Meuli, SuisseEnergie pour les communes, Office fédéral de l'énergie
- Sabina Ruff, Communication et promotion économique, Ville de Frauenfeld
- Benjamin Szemkus, programme Smart City, SuisseEnergie pour les communes
- Patrick Weibel, Service environnement et climat, Ville d'Aarau