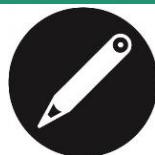


Promotion de la biodiversité en milieu urbain

Adaptation aux changements climatiques
Gestion des espaces verts dans les Villes et Communes
17.09.2019





Sommaire

☐ Introduction

- 1.1 Présentation du Secteur des jardins de la Ville
- 1.2 Quelques dates

☐ Projets phares Nature en ville

- 2.1 Actions en faveur de la biodiversité
- 2.2 Plan de Gestion intégré PST

☐ Certification ISO 14001

- 3.1 Contexte & Objectifs
- 3.2 Indicateurs

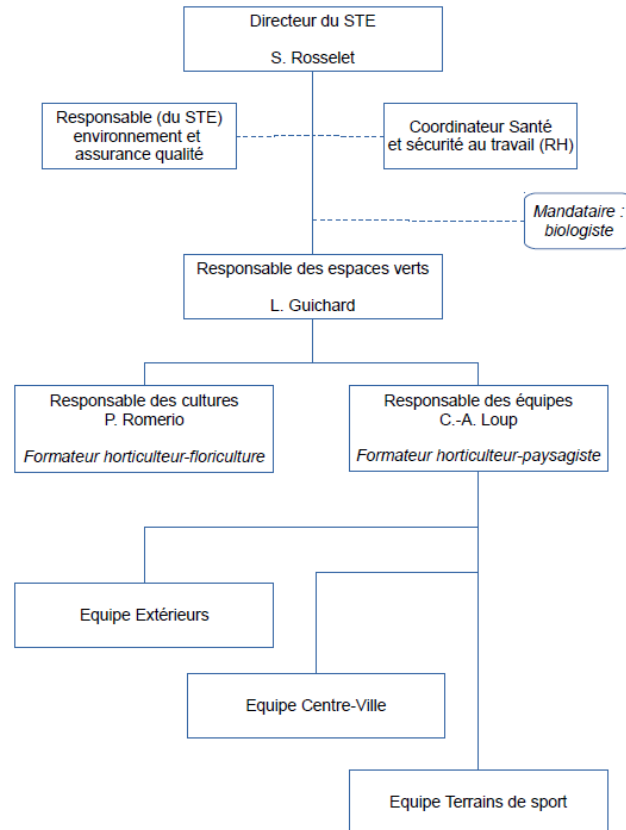
☐ Plan directeur Nature

- 4.1 Contexte & Objectifs
- 4.2 Axes stratégiques et mesures





M. Lionel Guichard, Responsable des Espaces Verts



- Secteur composé d'activités diverses
- 3 Filières :
 - Production horticole
 - Entretien des espaces verts
 - Entretien des terrains de sport
- 21.3 EPT, 3 apprentis et 3 stagiaires
- 57 ha de surface entretenue et env. 3000 arbres sur le domaine public
- Certifié ISO 14001 depuis 2018



1. Introduction

1.2 Quelques dates

- 1999: Création d'un giratoire «naturel» au carrefour rue de la Plaine/Cordey, très médiatisé!
- 2001: Validation de l'Agenda 21 de la commune d'Yverdon-les-Bains.
- 2003: Création d'une prairie fleurie dans le parc des Bains.
- 2005: Mise en place des fleurs sauvages dans le talus de la rue de l'Ancien-Stand.
- 2006: Pose de nichoirs à mésanges dans différents parcs près des marronniers pour lutter contre la chenille mineuse du marronnier.
- 2007: Remise en état du parc Roger-de-Guimps par la plantation d'arbustes indigènes et le semis d'une prairie fleurie.
- 2009: Début de l'opération « croque bitume » dans les quartiers Sallaz-Entremonts/Curtil-Maillet.
- 2010: Désherbage thermique sur les chemins et places non cultivés. Campagne de mise en valeur de nos surfaces naturelles avec l'action « Biodiversity ». Yverdon-les-Bains reçoit le prix de la Biodiversité, dans le cadre du concours «Villes et villages, acteurs de la biodiversité» du canton de Vaud.
- 2013: Aménagement du giratoire au chemin de la Chèvre, et les bords de la route de Lausanne, complété par la plantation d'une haie.
- 2018: Certification ISO 14001 des Jardins de la Ville pour son entretien et embellissement durable de la ville d'Yverdon-les-Bains



2. Projets phares Nature en Ville

2.1 Actions en faveur de la biodiversité

- **Mesures constructives**
 - « Croque Bitume »
 - Pieds d'arbres
 - Mise en place de prairies fleuries
 - Plantations de haies
 - Création de biotopes
- **Méthodes d'entretien**
 - Fauche tardive
 - Inventaire de la flore yverdonnoise
 - Entretien spécifique (ex: berteroa incana)
 - Préservation de la flore des murs





« Croque bitume »

Remplacement des revêtements imperméables des aménagements routiers urbains (îlots, centres de carrefours giratoires, bornes centrales, ...) par un mélange extensif végétalisé.





Pieds d'arbres

Ensemencement des pieds d'arbres avec des espèces sauvages.

A prendre en considération:

Durée de floraison

Aspect « négligé »

Gestion des déchets /
entretien





Mise en place de prairies fleuries

Ensemencement avec un mélange fleuri en 2005.

A prendre en considération :

- Production végétale importante sur sols riches.
- « Gestion » des graminées





2. Projets phares Nature en Ville

2.1 Actions en faveur de la biodiversité

Information

- Dépliant « Biodivercity »
- Panneaux explicatifs

La nature en ville, à découvrir dans tout Yverdon-les-Bains!

L'entretien différencié est une pratique qui a été développée pendant les années 80 dans les pays du nord de l'Europe. Le principe est simple: au lieu d'appliquer un traitement uniforme aux espaces verts, on tient compte de leur utilisation par le public. Par exemple, on pratique à intervalles réguliers une zone de détente, utilisée pour le jeu, alors que les zones peu parcourues ne seront fauchées qu'une fois l'an.

Ce type de démarche permet à la fois de faire des économies d'énergie et de main d'œuvre, tout en favorisant le développement de la faune et de la flore en milieu urbain, comme contributeur à la préservation de la biodiversité.

Il y a souvent un peu à faire pour apprécier la beauté d'une végétation naturelle: fauchées que nous sommes aux pelouses bordées dans les queues de rue, les arbres et arbustes.

Pour se convaincre de la richesse de ces milieux, il suffit de prendre un peu de temps pour déambuler les fleurs dans des prairies fauchées régulièrement, dans les parcs et les zones de nombreux insectes, en particulier les papillons qui en font les représentants les plus visibles. En comparaison, un gazon est bien pauvre.

Alexandre Maillefer
biologiste

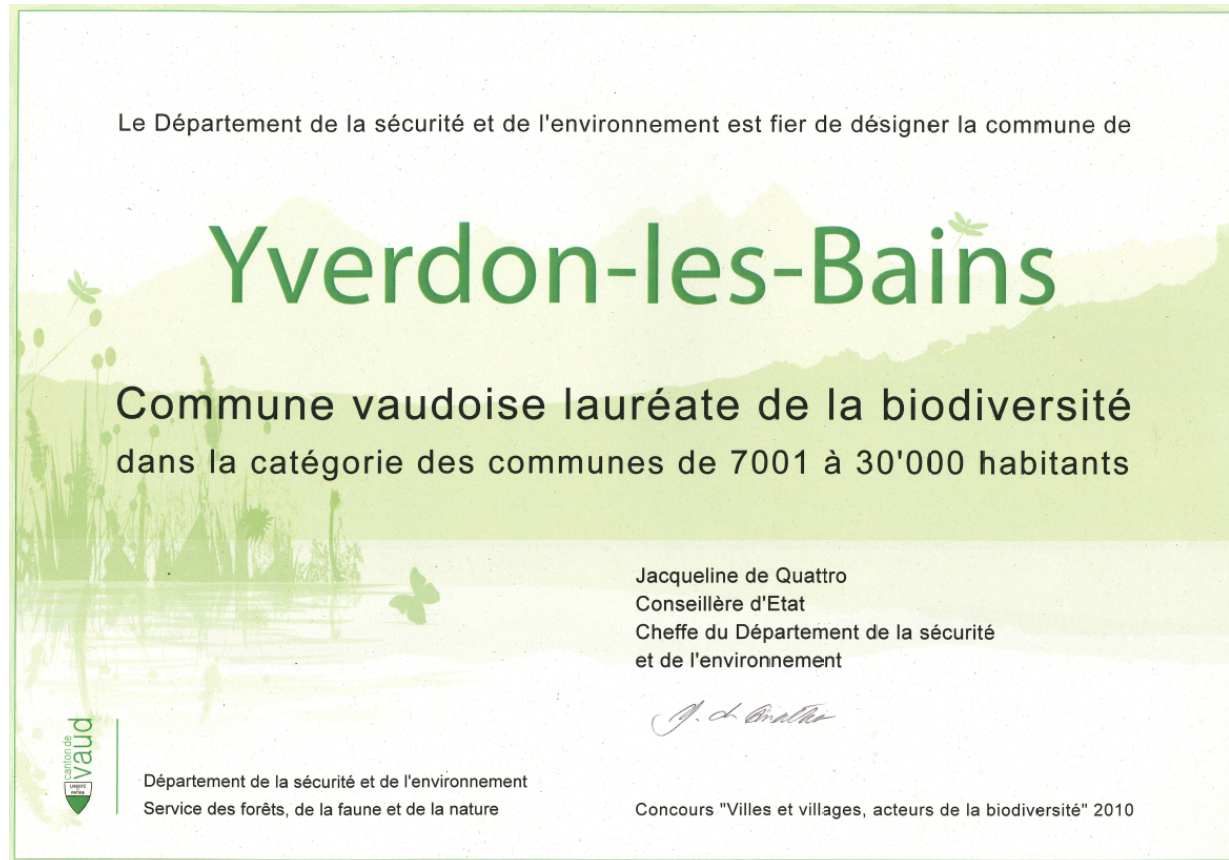
Biodivercity
Prix vaudois de la biodiversité 2010

Talus fleuris
Ilots routiers
Prairies fleuries
Pieds d'arbres





Concours, Villes et Villages, acteurs de la biodiversité





Cohabitions avec les castor

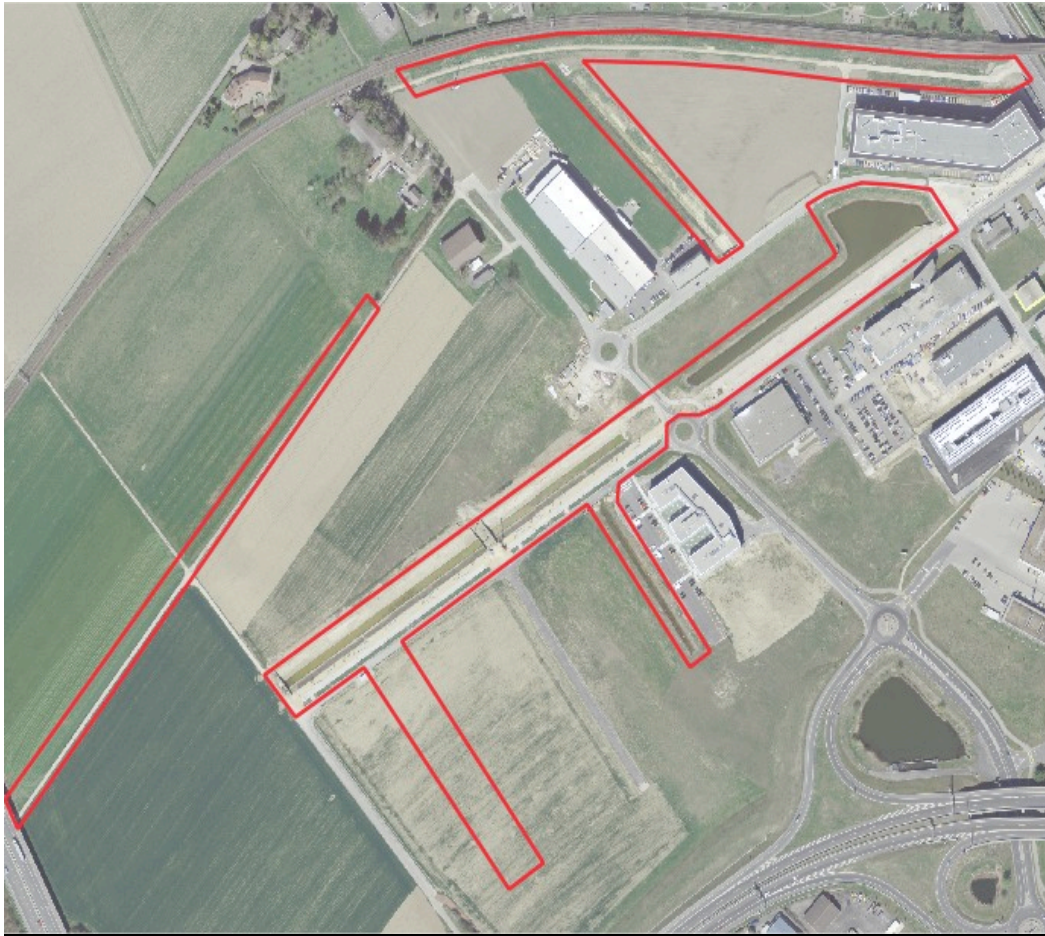
- La Ville d'Yverdon-les-Bains a décidé de prendre des mesures visant à protéger son patrimoine arboricole contre les attaques de castors. Cette initiative est accompagnée d'une signalétique informant les usagers de la démarche.
- La Ville a installé une protection autour de 120 sujets végétaux situés le long des rives du lac et des cours d'eau , sous forme de grillage, ne représentant aucun danger pour l'animal et permettant, par conséquent, d'éviter la chute d'arbres fragilisés.



10/01/18



Plan de gestion des espaces verts de Y-Parc





2. Projets phares Nature en Ville

2.2 Plan de gestion intégré PST

- Gestion des eaux pluviales par un système de noues.
- 114 espèces de plantes (4 liste rouge).
- 37 espèces d'oiseaux (12 liste rouge) dont 16 espèces nicheuses.
- 10 espèces de libellules.
- 9 espèces de papillons.
- Pose de nichoirs pour réguler la processionnaire du chêne





Quelques mesures

- Fauche tardive et alternée des prairies.
- Entretien des noues pour conserver leur nature humide.
- Lutte contre l'embuissonnement.
- Cache à hermine.
- Meule de foin pour la couleuvre à collier.





▪ Contexte

- Départ de Gilbert Bossy, ancien chef jardinier
- Assurer la continuité du fonctionnement des espaces verts en identifiant les indicateurs significatifs et qualitatifs en termes environnementaux
- Pérenniser les pratiques en faveur de la biodiversité

▪ Objectifs

- Maitriser les impacts environnementaux liés à ses activités
- Améliorer ses performances environnementales
- Prévenir de toute pollution
- Valoriser le patrimoine faunistique, floristique et arboré local
- Offrir à la population une nature de proximité et de qualité



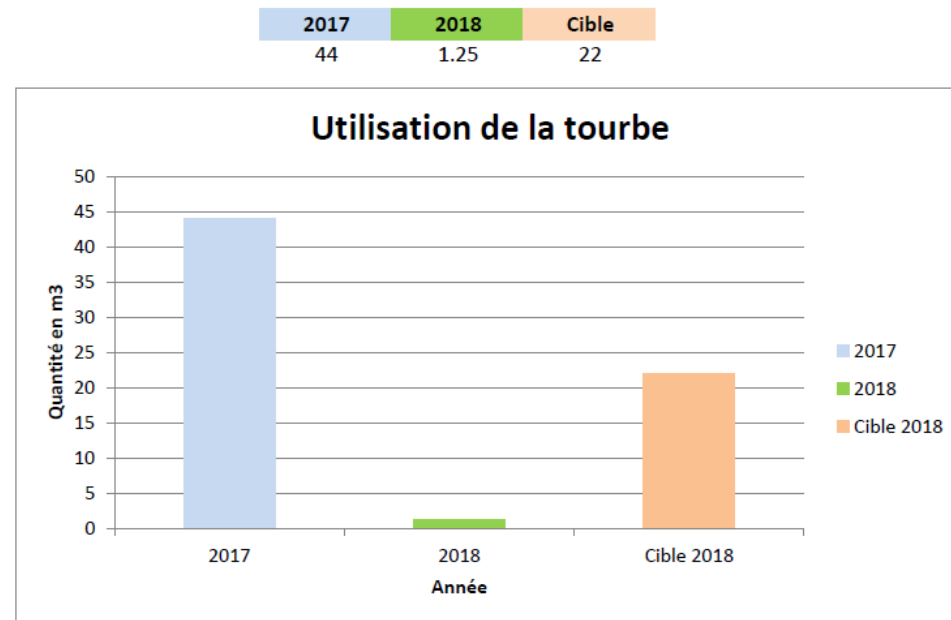


3.3 Exemples d'indicateurs

■ Evaluation et suivi

- Evaluation en continu de la performance environnementale et des objectifs définis par la politique environnementale
- But d'amélioration continue et de promotion de la biodiversité ainsi que de la limitation des impacts environnementaux.
- Cette certification permet de valoriser les efforts consentis depuis de nombreuses années par les Jardins de la Ville pour assurer la durabilité de ses activités.

1. Utilisation de tourbe



Objectif : Réduction jusqu'à zéro de l'utilisation de tourbe





■ Contexte

- Perte de la biodiversité comme problème public
- Stratégie fédérale

■ Objectifs

- Favoriser et renforcer les corridors biologiques entre la plaine de l'Orbe et le lac
- Valoriser le patrimoine faunistique, floristique et arboré local
- Offrir à la population une nature de proximité et de qualité





■ Axes stratégiques

Milieux humides



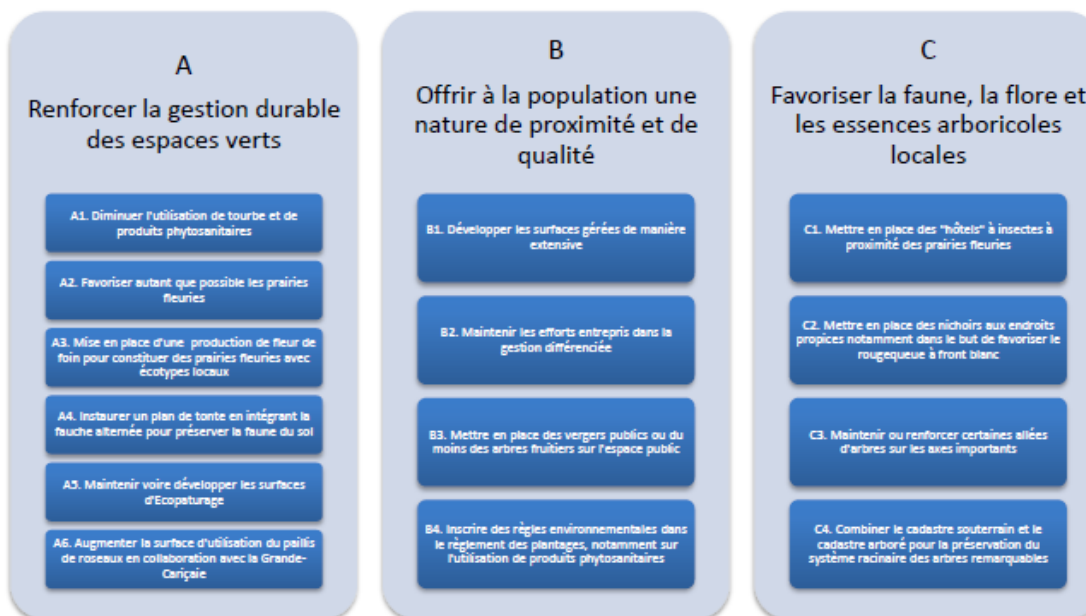
Forêts



Domaines



Espaces verts





Yverdon-les-Bains



**Merci de votre
attention!**

